

アフサラ公園インターンシップ報告会
金沢大学総合教育棟A1教室
2017年10月11日

アンコール世界遺産とアフサラ公園

アンコール世界遺産でのインターンシップ



金沢大学環日本海域環境研究センター
小松短期大学国際連携担当特任教授
アンコール世界遺産国際管理運営委員会
塚脇真二

インターンシップって？

- インターンシップ(就業体験)とは、一般企業や地方自治体などで、実際にどんな仕事をしているのかを学生のうちに一定期間体験することです。
- 自分が将来つきたいと思っている職業を学生のうちに体験することで、その経験を就職活動に活かしてもらうことができます。こんなはずじゃなかった・・・という失敗を防ぐことができます。



世界遺産って？



- 世界遺産とは、1972年のユネスコ総会で採択された「世界の文化遺産及び自然遺産の保護に関する条約(世界遺産条約)」にもとづいて世界遺産リストに登録された、遺跡、景観、自然など、人類が共有すべき「顕著な普遍的価値」をもつもののことです。文化遺産、自然遺産、複合遺産、そして危機遺産があります。



イースター島(文化遺産)



エアーズロック(自然遺産)



マチュピチュ(複合遺産)



アスキス墳墓(危機遺産)

アンコール世界遺産でのインターンシップ

- みなさんは、海外での生活や海外での仕事に興味をもっていることでしょう。
- 金沢大学が7年間にわたって実施している「アンコール世界遺産インターンシップ」は、わが国で唯一の海外の世界遺産でのインターンシップです。今年も小松短期大学からもふたりの学生たちを迎えて合同で実施しました。



2017年度の参加者たち（ルン・タ・エク村にて）

アンコール世界遺産とは



- カンボジアにあるアンコール世界遺産は、11世紀から16世紀にかけて栄えたクメール帝国がのこした寺院や王宮などの石造建築物群です。アンコールワットやバイヨン寺院などがよく知られています。



アンコールトムのバイヨン寺院



アンコールワット寺院

アンコール世界遺産の遺跡群



- アンコールワット寺院がとても有名ですが、それ以外に800もの遺跡や貯水池などの巨大な遺構が存在します。



アンコール・ワット



バンテアイ・スレイ



プラサット・クラヴァン



タ・ケウ



バプーオン



プノン・クロム

アンコール世界遺産(アニメのモデル)

- アニメや小説の舞台となったり, 映画のロケ地として使われたりもします.



タプローム寺院などが「天空の城 ラピュタ」のモデルになったと言われています.



アンコール世界遺産(映画のロケ地)



- アニメや小説の舞台となったり、映画のロケ地として使われたりもします。

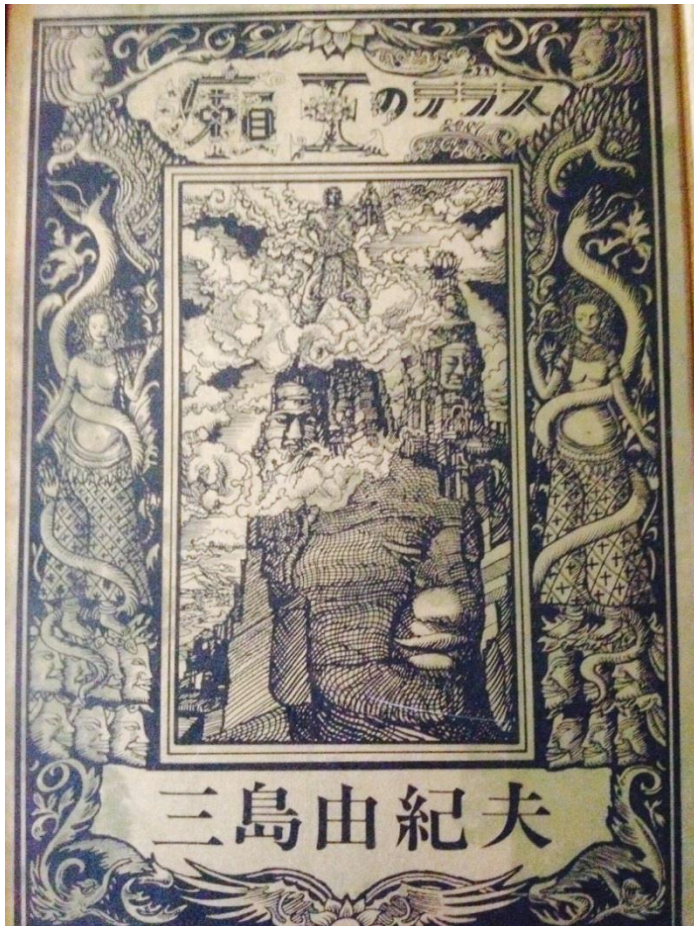


ハリウッド映画「トゥームレイダー」のロケは、アンコール・ワットやタプローム寺院などで行われました。

アンコール世界遺産(小説の舞台)

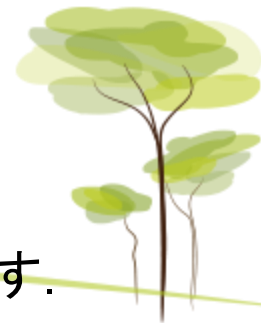


- アニメや小説の舞台となったり, 映画のロケ地として使われたりもします.



三島由紀夫の短編小説「癡王のテラス」はアンコールトムの王宮が舞台になっています。

アンコール世界遺産の広さ



- アンコール世界遺産の指定区域は石川県の半分もの広さにおよびます。



同縮尺のアンコール世界遺産と石川県

アンコール世界遺産の豊かな自然



- アンコール世界遺産には熱帯に特有の豊かな自然が残されています。ジャングルもあれば大きな湖もあります。めずらしい野鳥や動物もいます。



湖に沈む森



うつくしい滝



きれいな花



たくさんのサカナ



さまざまなフルーツ



めずらしい野生動物

アンコール世界遺産の豊かな自然



- アンコール世界遺産には熱帯に特有の豊かな自然が残されています。ジャングルもあれば大きな湖もあります。めずらしい野鳥や動物もいます。



野生のサルもたくさんすんでいます。



アンコール世界遺産に暮らす人びと



- アンコール世界遺産の中では13万人もの人びとが暮らしています。昔ながらの自然とともに生きる暮らしです。人びとが暮らす世界遺産はアンコール世界遺産と五箇山・白川郷世界遺産くらいです。



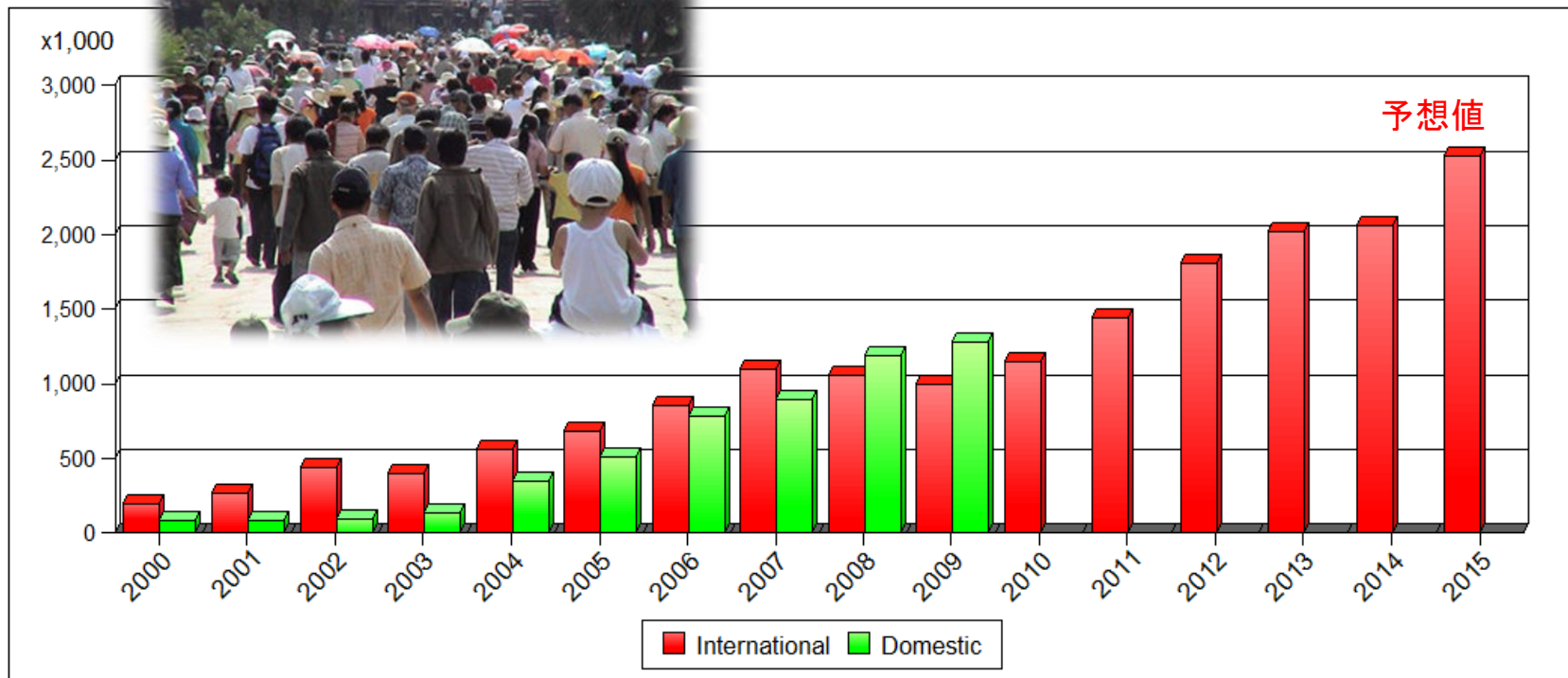
世界遺産の中で暮らす子どもたち



アンコール世界遺産を訪れる観光客



- アンコール世界遺産には、1年に250万人もの観光客が外国から訪れます。外国人観光客の数は、京都で約150万人、金沢で15万人くらいです。



After Provincial Department of Tourism, Siem Reap and Tourist Management Plan

アンコール世界遺産を訪れる観光客数の推移(赤: 国外, 緑: 国内)

アンコール世界遺産の維持管理



- カンボジアのアンコール世界遺産は、カンボジアの文化財であり、それとともに人類共通の文化遺産です。そのため、この世界遺産を国際的に管理する組織とカンボジア国内で管理する組織とがあります。このふたつは相互に協力しながら世界遺産の維持管理にあたっています。



国際管理組織

アンコール世界遺産国際管理運営委員会



国内管理組織

アンコール世界遺産管理機構(アプサラ公団)

アンコール世界遺産国際管理委員会



- アンコール世界遺産国際管理委員会は、アンコール世界遺産を維持管理する国際的な組織です。カンボジア政府が中心となり、それを日本国政府とフランス政府、ユネスコがサポートします。アンコール世界遺産で実施されるすべての調査や修復などの事業はこの委員会で報告されます。公用語はフランス語です。



国際管理運営委員会年次総会



国際管理運営委員会技術委員会

アンコール世界遺産管理機構



- アンコール世界遺産管理機構(アプサラ公団)は、アンコール世界遺産を維持管理するカンボジアの国立公団です。600名の職員が世界遺産の維持管理にあたっています。彼らの仕事は、自然環境の保全や住民の健康管理、文化財の保護、観光誘致などさまざまです。学生たちがインターンシップで業務に従事するのはこの機関です。



アプサラ公団本部



公団水管理部門メンバー

アンコール世界遺産管理機構



- アプサラ公団と金沢大学とは2010年に大学間交流協定を締結しました。研究の協力はもちろんのこと、学生や若手の教職員の自由な行き来が目的です。



アプサラ公団での業務(業務の場所)



- 今年度の学生たちが業務に従事したのはこの4ヶ所です。



アプサラ公団での業務(移動や視察)



- 水資源管理, 地域社会支援, 洪水対策, 観光開発, などなど. 今年度のインターンシップに参加した学生たちがこれから紹介してくれます.



バイクに二人乗りで現場へ出動

北スラスラン村の視察



アフサラ公団での業務(ディスカッション)



- 業務のあとは公団職員とのディスカッションです。言葉は英語です。



報告書の書き方を学ぶ

担当職員とのディスカッション



アプサラ公団での業務(お別れパーティ)



- 最終日にはお世話になった公団職員たちとのパーティ



アンコールでのイベント(結婚式)



- 金沢大学の事務職員カップルの結婚式がアンコール世界遺産でありました.



学生たちは残念ながら出席できず・・・.



さて、ここで報告会のプログラムです



- アンコール世界遺産の住民支援事業とエコビレッジ
 - 東野香菜子・埴崎未緒
- アンコール世界遺産の水管理事業と環境保全事業
 - 杉田枝穂・洪ハンナ・米沢諒哉
- 海外インターンシップでのチューター業務(チューターのおしごと)
 - 河本麻実・田原綾女
- シェムリアプの街とカンボジアでの2週間の暮らし
 - 須永珠緒・北野絵理佳
- 街や村で出会ったカンボジアのひとびと
 - 森田愛加・宮川愛理・田中裕之



アンコール世界遺産の 住民支援事業とエコビレッジ



金沢大学人間社会学域国際学類 2年 東野香菜子

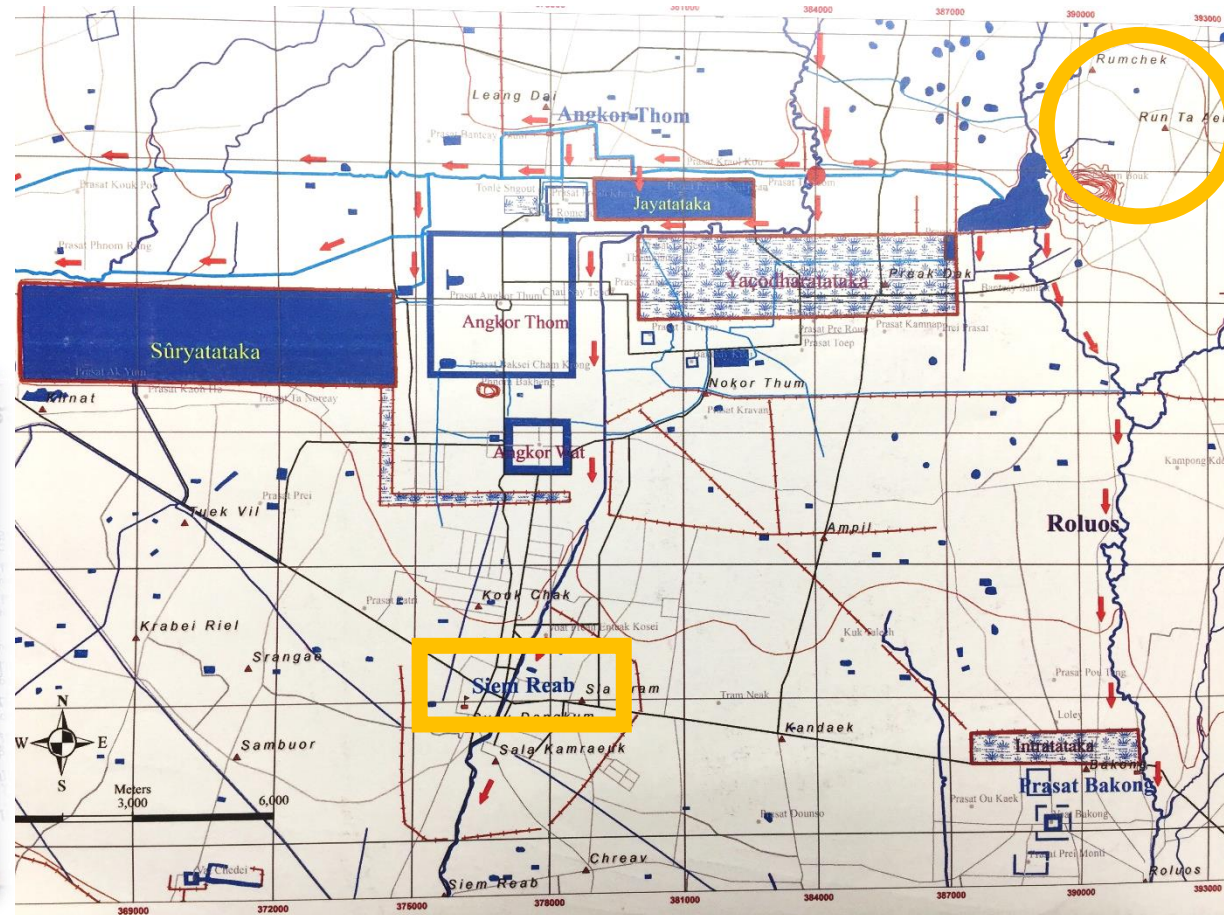
金沢大学人間社会学域国際学類 3年 埴崎未緒

まず「ルン・タ・エク エコビレッジ」 について



Run Taek Ecovillage とは

- ❁ 遺跡の中の余剰人口を外に移そうという試み
- ❁ 住居や土地は無償で与えられる
- ❁ 最終的には850世帯を受け入れ可能
- ❁ 現在は85世帯が利用



Ecovillage の信条

- ❁ 社会・文化・経済の面から生活状況を向上させる
- ❁ 経済成長と自然の共益関係を作り出すための環境を作る
- ❁ 化石燃料などではなく再生可能なエネルギーを使用する

etc.

Run Taek Ecovillage での生活

❁ 農薬や電気を使わない生活

(↑カンボジアの伝統的な暮らしの再現)

❁ 村独自の色を打ち出し観光客呼び込む



最大の問題点＝立地条件

➡市街地から遠い！

- ❁ Run Taek の中には学校、病院、マーケットがほとんどない
- ❁ 村の中だけでは就ける職が限られている
- ❁ 村人は車を所有していない
- ❁ 舗装されていない道



次に・・・

「アンコール世界遺産周辺の
人々の暮らしと住民支援事業」



アンコール世界遺産周辺の住居



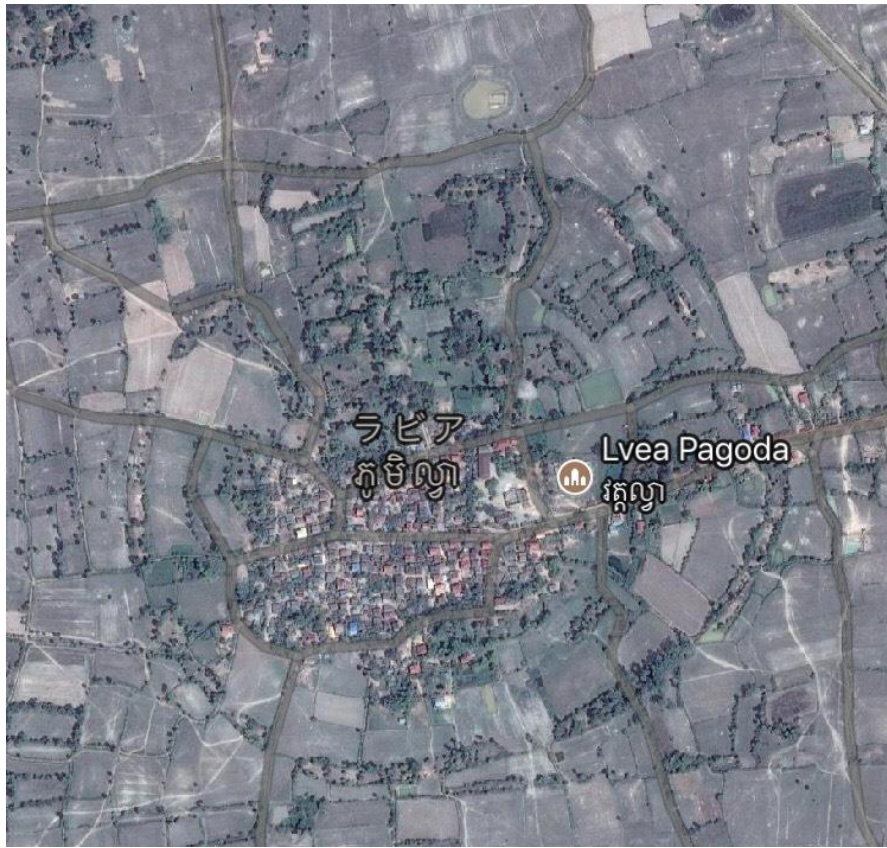
- ・ シェムリアップの気候に合わせた高床式住居で、日中を床下で過ごし、就寝時のみ二階を利用する。
- ・ かつては木造だったが、現在はコンクリートを用いる

アンコール世界遺産周辺の住居



アンコール世界遺産
周辺での増築が禁止
されているにも関わ
らず建築を試み、公
団によって建設を中
断させられた現代風
の建物。

アンコール世界遺産周辺の住居



ロヴィア村
小さな寺院を中心に円を描くように住居が立ち並ぶ。家庭同士の関わりはとても深い。

アンコール世界遺産周辺の住居

ロヴィア村



アンコール世界遺産周辺の住民支援



←衛生管理に関する
講習会

・家にトイレがある
家庭は村人の約10
パーセント

・村人を集め、衛生
管理の大切さを絵や
写真を用いて説明す
る。

アンコール世界遺産周辺の住民支援



- ・ トイレを売るのではなく、トイレを安く作る方法を教える。
- ・ 約50USDで作ることができる。



to be continued

アンコール世界遺産の 水管理事業と環境保全事業

金沢大学人間社会学域法学類 3年 米沢諒哉

金沢大学人間社会学域国際学類 2年 洪ハンナ

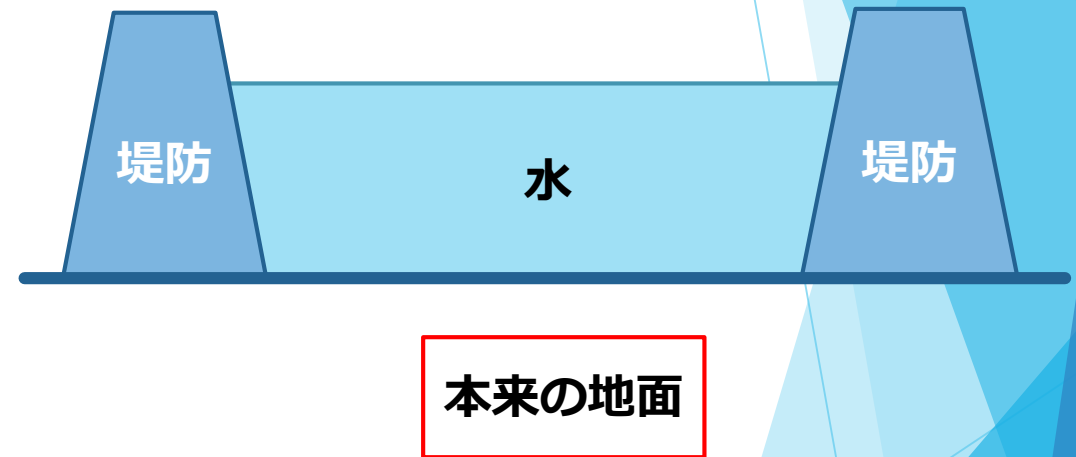
小松短期大学地域創造学科臨床工学ステージ 1年 杉田枝穂

A photograph of a clear, flowing stream. The water is dark and reflects the surrounding greenery. The banks are covered in lush green plants, including large-leafed plants and moss. The water flows over rocks, creating small white rapids. The overall scene is a natural, healthy ecosystem.

水質管理と環境保全

バライとは？

- ・ 人口貯水池
- ・ 地面を掘る×
- ・ 自然に水が流れる



水管理において重要な役割！！

北バライ

- ・面積 3,600m×930m
- ・貯水量 5,000,000m³
- ・観光地として人気



北バライの様子



水門

<水門の役割>

- ・ アンコール地域内の水管理
- ・ 水量の調節
- ・ アンコール遺跡の保護

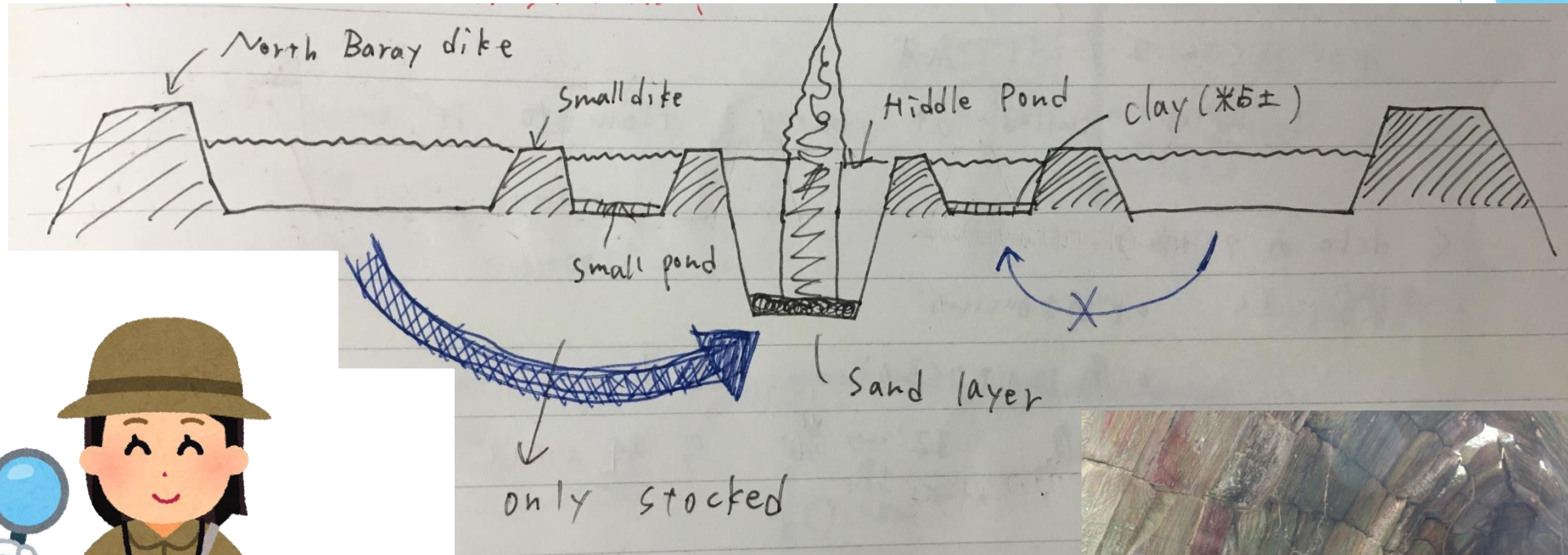


ニャックポワン

- ・北バライの中心にある寺院
- ・寺院のまわりに4つの池
- ・特徴的な水のシステム



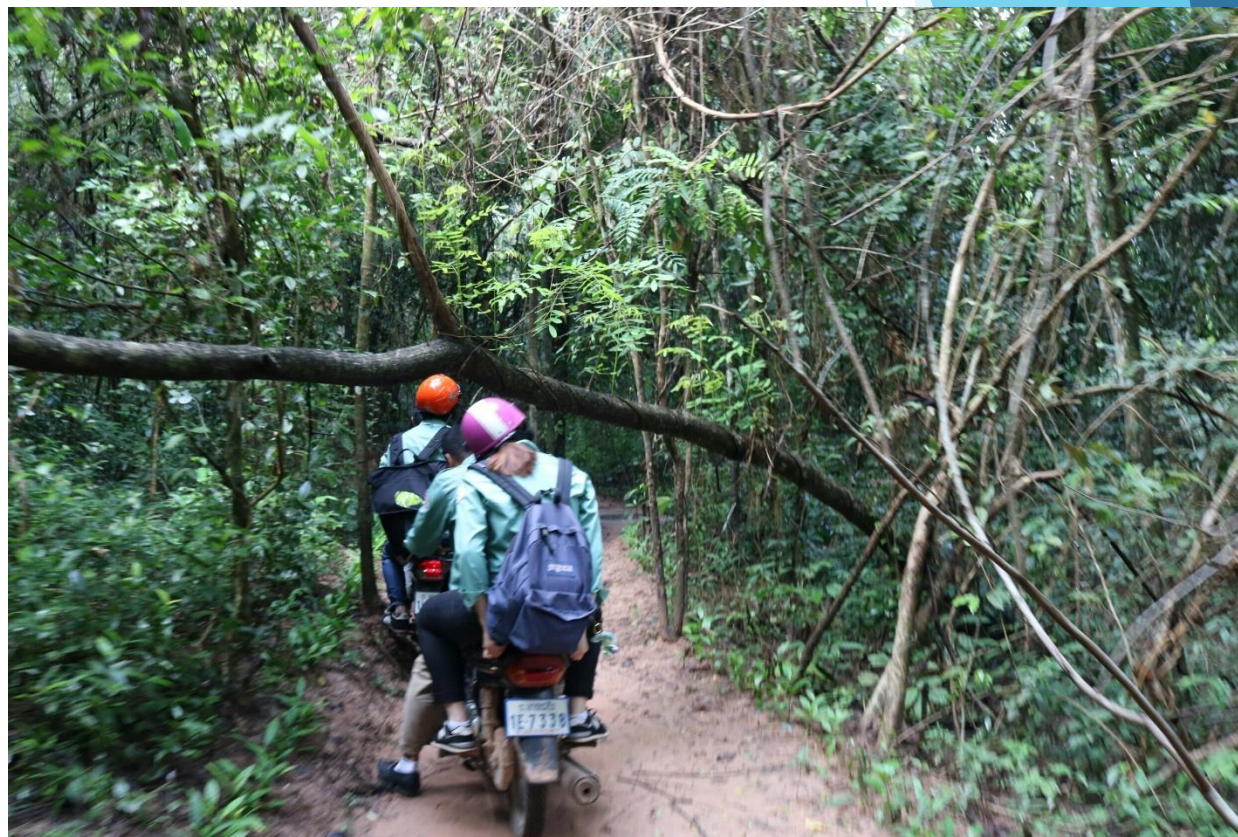
ニャックポワンの水システム



遊歩道

<問題点>

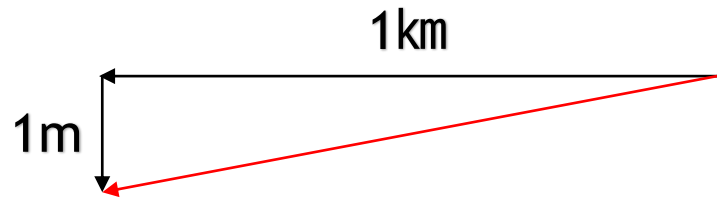
- ・ 認知度が低い
- ・ 舗装が進んでいない
- ・ 村の人との協力



西バライ

▶ 面積 東西に8 km, 南北に2.2 km

▶ 北東から南西に向かって傾斜あり



▶ 北東の水深1~2m南西の水深6~8m

▶ 10~11月（雨季）に水がいっぱいになる



西バライの様子



西バライの役割

- ▶ 西バライ（水門）の役割
- ▶ ・人々に生活用水を供給
- ▶ ・田畑に農業用水を供給
- ▶ ・地盤維持→寺院保護
- ▶ ・洪水防止

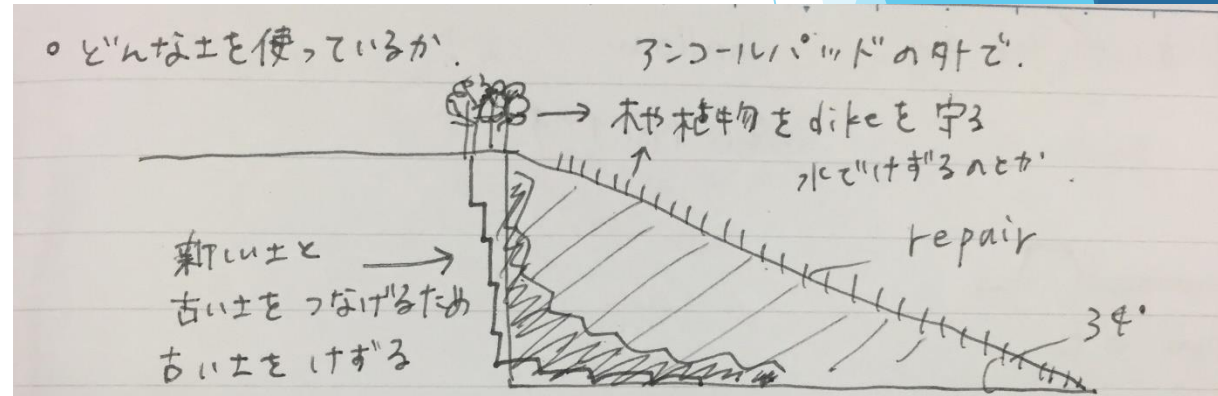


堤防

- ▶ 堤防について・・・
- ▶ <造り方>
- ▶ 建築家と相談の上、土の種類、層、堤防の角度などを考慮して造る
- ▶ <堤防の製造方法>
- ▶ 人々の手→60m分
- ▶ 機械 →500m分 (2年間試す)

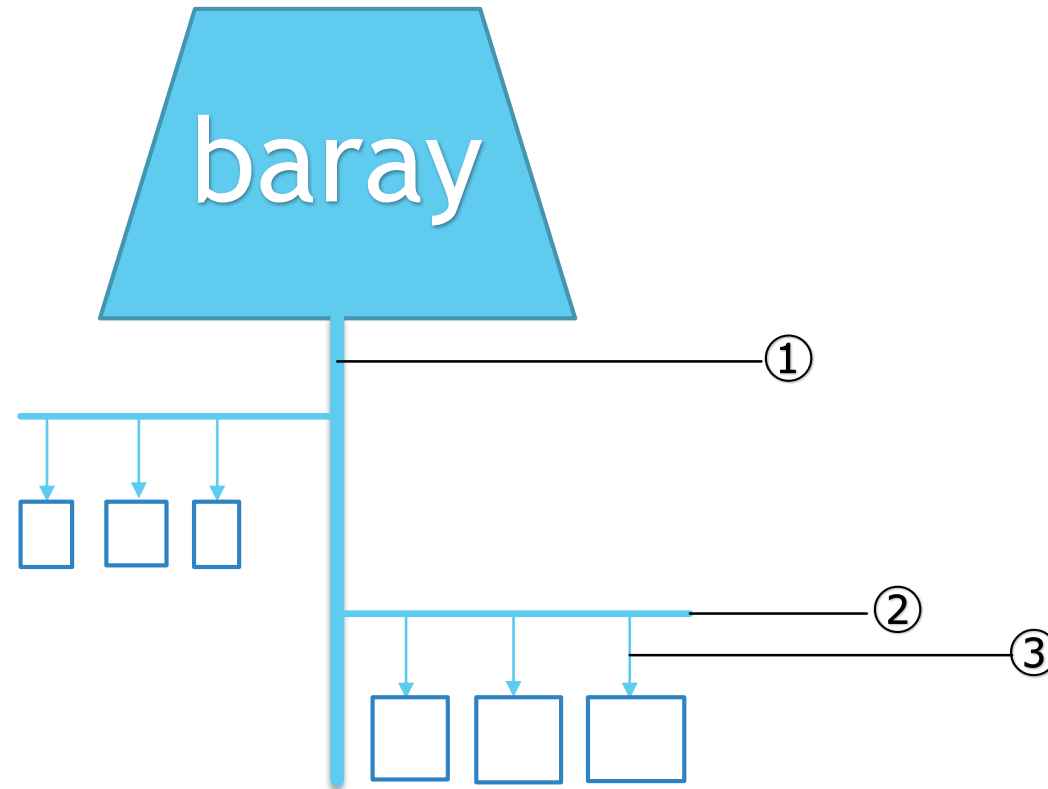


- ▶ 機械の方が時間が短く、質も同じ→機械で作る
- ▶ 機械で34年
- ▶ 人々の手だと340年かかる・・・(´;ω;`)ウウ



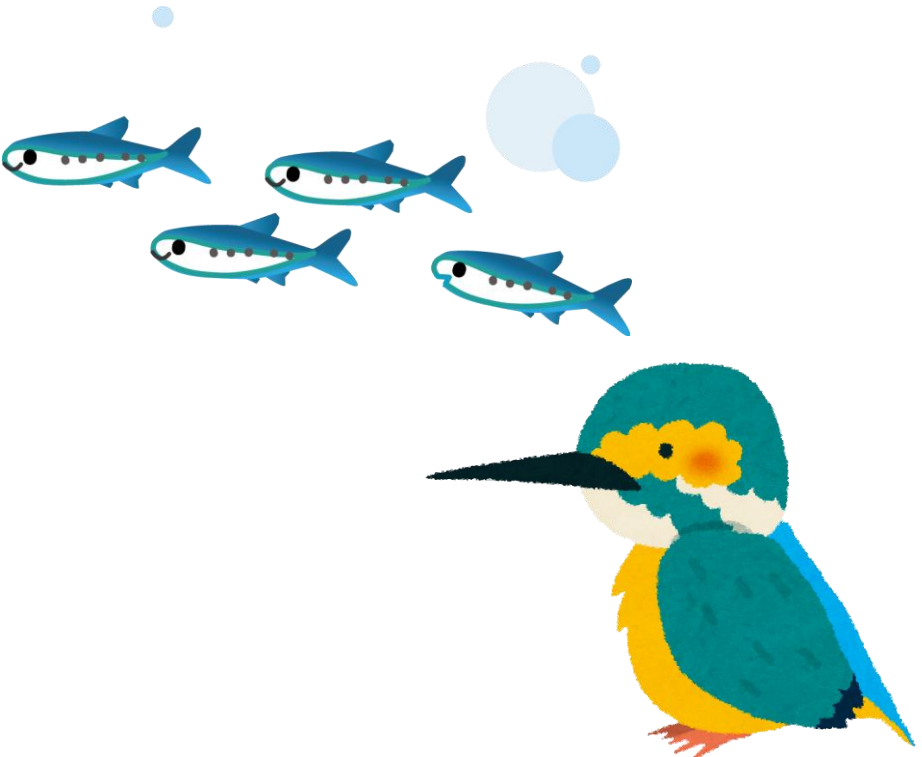
灌漑システム (irrigation system)

- ▶ ① main canal
- ▶ ② secondary canal
- ▶ ③ tertiary canal



生態系

▶ 様々な魚や鳥、植物など豊富な生態系



魚の採集作業

- ▶ 鹿児島大学の調査に参加
- ▶ 西バライにはいろいろな魚がいっぱいいました！
- ▶ 採集作業楽しかったです😊



展望台

- ▶ 2010年にPlat homeという展望台が造られた。
- ▶ 西側→日の出の展望台 **SUNRISE**
- ▶ 東側→日の入りの展望台 **SUNSET**





to be continued

チューターのおしごと



名古屋工業大学大学院工学研究科社会工学専攻 修士2年 田原綾女
金沢大学大学院自然科学研究科環境デザイン学専攻 修士2年 河本麻実

チューターのおしごと

1 / 8

出発前

- 準備のアドバイス
- 行きのフライト引率

滞在中

- 朝礼と夕礼
- スケジュール管理（平日・休日）
- 学生の体調管理
- 業務同行（カメラ係）
- 帰りのフライト引率

行きのフライト引率

2 / 8

金沢駅



小松空港



上海浦東空港
(乗り換え)



シエムリアップ国際空港



カンボジアに到着！

業務の1日

3 / 8

朝礼

- ・ 1日の予定確認
- ・ 体調確認

グループごとに予定を確認

業務同行

- ・ カメラ係

夕礼

- ・ 翌日の予定確認
- ・ 体調確認



業務の1日

4 / 8

朝礼

- ・ 1日の予定確認
- ・ 体調確認

業務同行

- ・ カメラ係

夕礼

- ・ 翌日の予定確認
- ・ 体調確認

写真を撮って後で共有します



朝礼

- ・ 1日の予定確認
- ・ 体調確認

業務同行

- ・ カメラ係

夕礼

- ・ 翌日の予定確認
- ・ 体調確認

夕礼後はみんなで夕飯に



休日の1日

6 / 8

スケジュール決め

観光



少し遠い遺跡へ



象に乗ってお散歩



湖のクルージング

休日の1日

7 / 8

スケジュール決め

観光



カフェでまったり



ネイル



夜の市場でお買い物

帰りのフライト引率

8 / 8

シエムリアップ国際空港

おつかれさまでした！

上海浦東空港

(乗り換え)

小松空港

金沢駅





to be continued

シェムリアップの街と カンボジアでの二週間の暮らし

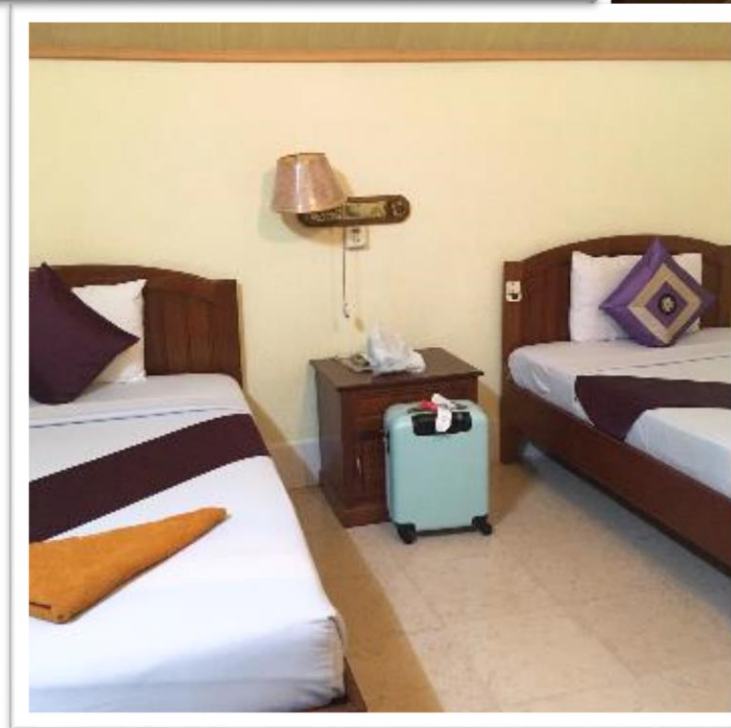
金沢大学人間社会学域人文学類 3年 北野絵理佳

金沢大学人間社会学域国際学類 2年 須永珠緒

一日の流れ



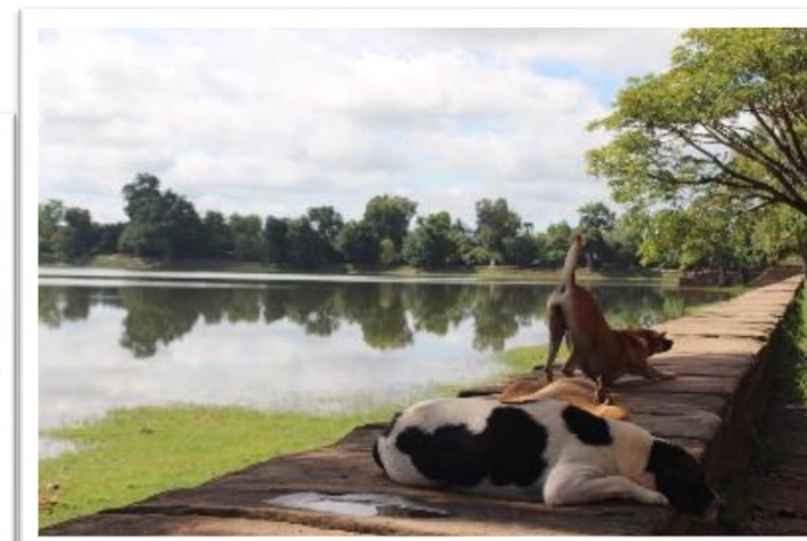
ホテル



シエムリアップの街並み



シエムリアップの街並み



食べ物









↑カエル

コオロギ→

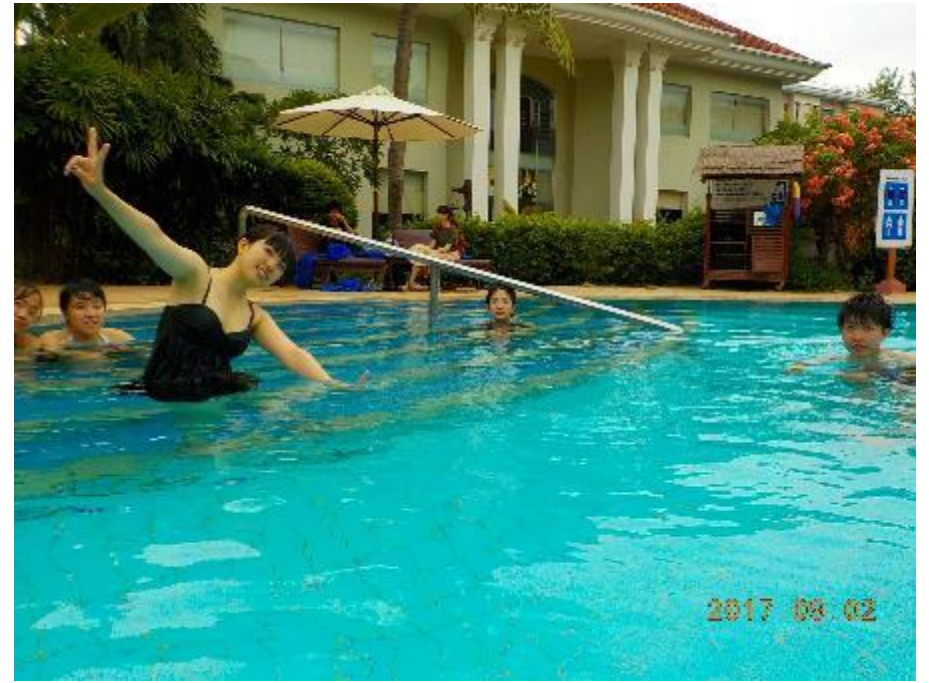


休日の暮らし



トンレサップ湖





ショッピング





夜の街並み



to be continued

街や村で出会ったカンボジアの人々

グループ4

金沢大学理工学域環境デザイン学類3年 田中裕之

金沢大学人間社会学域国際学類2年 宮川愛理

小松短期大学地域創造学科航空・観光HSPステージ1年 森田愛伽

目次

- 業務でお世話になった人々
- 街や村で出会った人々

業務でお世話になった人々

○ペン運転手



業務で触れ合った人々

○アプサラ公団



業務でお世話になった人々

○アプサラ公団



街や村で出会った人々

○ロヴィア村



街や村で出会った人々

○ロヴィア村



街や村で出会った人々

○エコビレッジ



街や村で出会った人々

○トイレ普及のための説明会



街や村で出会った人々

○孤児院



街や村で出会った人々

○住宅の拡大が禁止されている地域



街や村で出会った人々

○住宅の拡大が禁止されている地域



ご清聴ありがとうございました





ご清聴ありがとうございました

